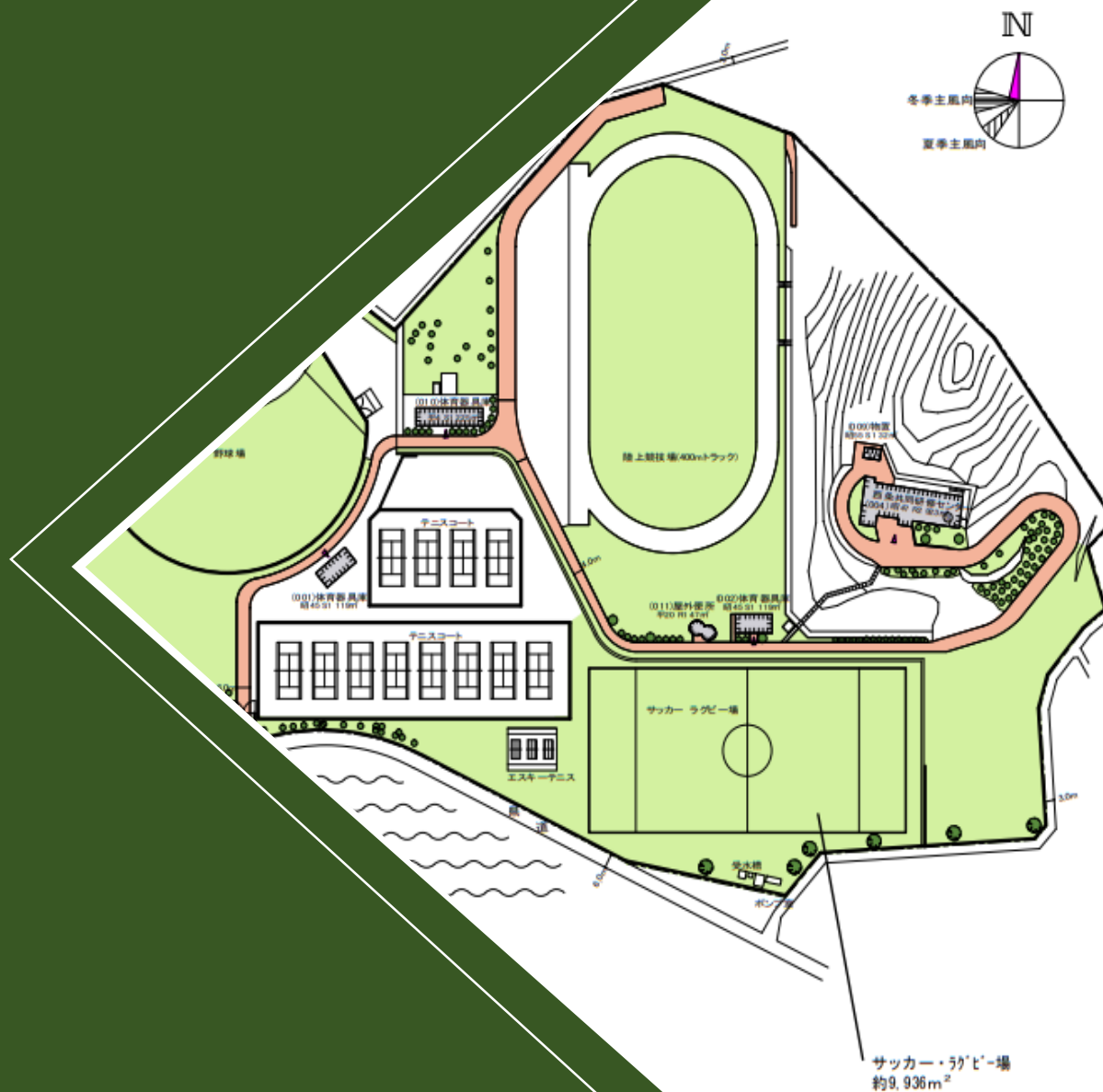


西条共同研修センター ガイドブック



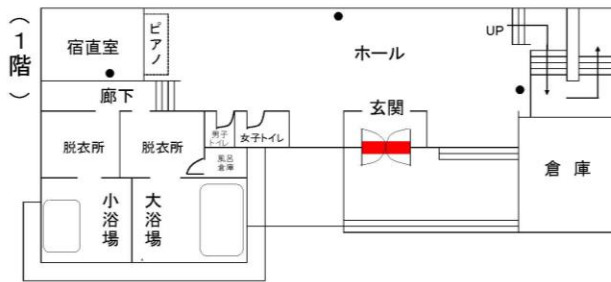
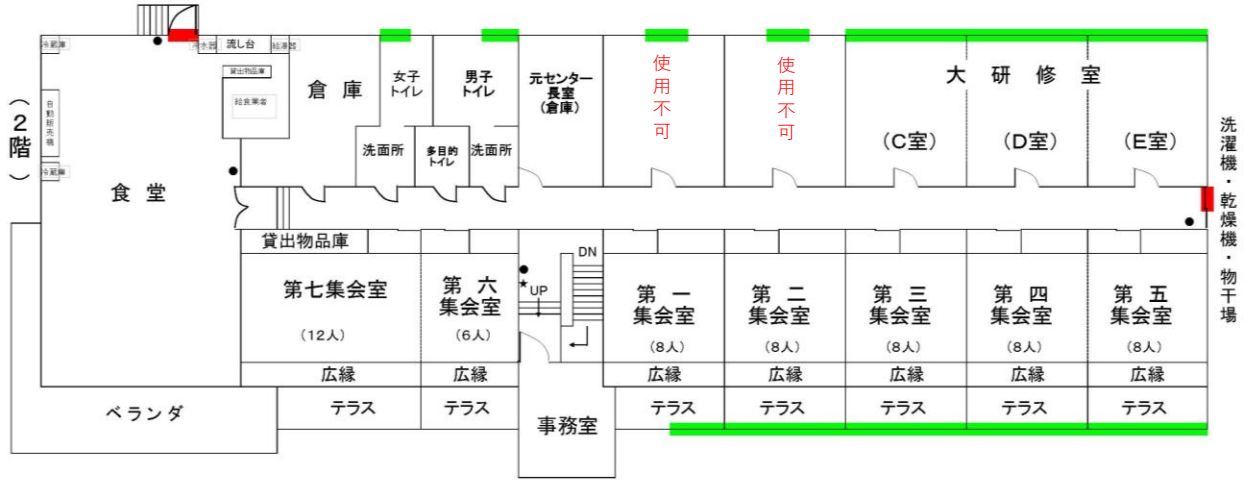
1-1 施設概要・アクセス



- 交通アクセス
- JR西日本(山陽本線)西条駅下車, JRバス(黒瀬・広・呉方面行)西条駅----水源地前下車 徒歩15分
- JR西日本(山陽新幹線)東広島駅下車
タクシーを利用 5分
- 〒739-0024 広島県東広島市西条町大字御園宇570
TEL:082-423-8436 (火曜から日曜までの9:00~17:00)
FAX:082-423-2924

1-2 館内詳細

研修センター平面図



※ 当建物は、斜面を利用して建てられていますので、非常時には各室の出入口及び窓(テラス)から建物の外に避難できます。ただし、食堂、第六集会室、第七集会室からは出入口以外は避難できません。また、第一集会室のテラスからは一部避難できません。

■ 非常口 ■ 非常時避難可能箇所

● 消火器設置場所(7箇所)

★ AED設置場所(1箇所)



利用について

申込方法

- ①「施設の予約状況」から空き状況を確認し予約をメールにてご連絡ください。
- ②Excelファイル「利用申込書」、「研修計画書」、「利用者名簿」をメールにて宿泊の15日前までに提出してください。
- ③学生生活支援グループより利用許可証をメールにて送付いたしますので、宿泊日に研修センター事務室へ提示してください。（利用許可証の送付には1週間程度時間がかかります。）

※利用の予約は宿泊日の2カ月前から1カ月前までの間で予約が可能です。

利用許可証

広島大学西条共同研修センター利用許可書
下記のとおり利用を許可します。

記

所属大学団体名	学生生活支援グループ		
代表責任者氏名	広大 太郎		
研修期間	自 2025年4月1日	1泊2日	人 男 5 人
	至 2025年4月3日		人 女 5 人
			計 10 人
備考			

2025年3月25日
広島大学西条共同研修センター長

(注) 1. 本書及び学生証又は身分証明書を、センター職員に提示してください。
2. 利用にあたってはセンター利用規則に従ってください。
3. 入所および退所可能時刻は9時から16時30分までです。
4. 雑費等は退所時までにセンター事務室へ、食事代は退所後に振込用紙にて納めてください。

研修センター事務室



利用料金

各種費用

施設使用料	1人 1泊600円（中四国地区国立大学の関係団体も含む）
雑費	1人 1泊900円（2泊目以降は1泊毎に200円）
冷暖房費	期間中1人 1泊500円（冷房期間6-9月、暖房期間11月-3月）

料金例（1人当たり）

- 例1：5月に1泊2日で研修センターを利用した場合。
施設利用料：600円、雑費900円 計1,500円
- 例2：6月に1泊2日で研修センターを利用した場合。
施設利用料：600円、雑費900円、冷暖房費500円 計2,000円
- 例3：5月に2泊3日で研修センターを利用した場合。
施設利用料：1,200円、雑費1,100円 計2,300円
- 例4：6月に2泊3日で研修センターを利用した場合。
施設利用料：1,200円、雑費1,100円、冷暖房費1,000円 計3,300円

※宿泊のキャンセルおよび人数変更は7日前までにお願いします。それ以降のキャンセル及び人数変更については予定宿泊料の100%のキャンセル料が発生します。

研修センターの1日の流れ

研修センター到着時	2階事務室へ行き、許可証の提示を行いオリエンテーションを受けてください。
起床（6：30～）	起床時は必ず寝具をたたみ押し入れに閉まってください。
朝食（7：30～8：30）	食事は必ず食堂で揃ってとってください。館内に食事の準備はございませんので、各自で用意していただきますようお願いいたします。
活動（8：30～12：00）	
昼食（12：00～13：00）	食事は必ず食堂で揃ってとってください。館内に食事の準備はございませんので、各自で用意していただきますようお願いいたします。
活動（13：00～17：00）	
入浴（17：00～20：00）	時間内に必ず済ませてください。複数団体が入所している際は、各団体で話し合い入浴時間を調整してください。
夕食（17：30～20：00）	食事は必ず食堂で揃ってとってください。館内に食事の準備はございませんので、各自で用意していただきますようお願いいたします。
活動（20：00～22：30）	センターの近くには民家もありますので、夜間の活動は静かに行ってください。
消灯・就寝（22：30）	消灯後は静かに過ごしてください。
研修センター退去時	利用料金の支払い、退去時の清掃、ゴミの処理、忘れ物のチェックを必ず行ってください。

食事の際の注意事項

- ・ テーブル、椅子の上のゴミを取り除き、雑巾で拭く。
- ・ 床は掃除機をかけ、汚れ具合によりモップ（2F男子トイレ掃除用具入れ）または雑巾で水拭きをする。
- ・ ゴミは必ず、団体ごとにまとめ、退去時に持って帰れるように整理する。



入浴時の注意事項

- ・ 大小浴槽の湯を抜き、浴槽と洗い場を浴室洗剤を使用してブラシで擦る。
- ・ 椅子と洗面器は重ねないで、風通しよい状態に置く。
- ・ 排水溝の髪の毛等は、燃えるごみとして処理する。
- ・ シャワーヘッドは上段にかけておく。
- ・ 脱衣場のゴミ箱のゴミを処理する。
- ・ 大小浴場の脱衣所・浴場入口・浴場前の廊下は掃除機をかける。



退去時の注意事項

寝具・シーツ等の整理整頓

寝具を、元あったようにきれいに整頓する。
使用済のシーツ等を折りたたみ、
倉庫（食堂手前右）の奥の青いコンテナに入れる。

掃除・ゴミの持ち帰り

使用したところは、別記「館内清掃方法」により掃除してください。ゴミは必ず持ち帰ってください。

料金の支払い

2階事務室にて、利用料金の支払いを行ってください。



館内清掃方法

◎玄関

- ・ほうきで掃き、塵取りでゴミを取る。

◎1Fホール・階段（掃除機は2階倉庫入口にあり。）

- ・掃除機をかける。

◎浴室（ブラシ及び掃除機は大浴場脱衣所内の掃除用具入にあり。）

- ・大小浴槽の湯を抜き、浴槽と洗い場を浴室洗剤を使用してブラシで擦る。
- ・座椅子と洗面器は重ねないで、風通しのよい状態に置く。
- ・排水溝の髪の毛等は、燃えるごみとして処理する。
- ・シャワーヘッドに上段にかけておく。
- ・脱衣場のゴミ箱のゴミを処理する。
- ・大小浴場の脱衣所・浴場入口・浴場前の廊下は掃除機をかける。

◎2階廊下（掃除機は2階倉庫入口にあり。）

- ・掃除機をかける。

◎各集会室（入口、畳部分、縁側）・研修室・洋室（A & B）

- ・掃除機をかける。（各部屋に1台掃除機があります。）
- ・設置されているゴミ箱のゴミを処理する。

◎食堂（掃除機は2階倉庫入口にあり。）

- ・テーブル、椅子の上のゴミを取り除き、雑巾で拭く。
- ・床は掃除機をかけ汚れ具合によりモップまたは雑巾で水拭きをする。
- ・ゴミ箱のゴミを処理する。

◎トイレ・洗面所

- ・便器の内側は専用のタワシで擦る。
- ・便器の外側はトイレクイックルで拭く。使用済みのトイレクイックルは便器に流す。
- ・床面は掃除機をかける。汚れはトイレットペーパーまたはモップ（2F男子トイレ掃除用具入れ）で水拭きをする。
- ・洗面台は、髪の毛等を除きスポンジタワシで擦り、雑巾で拭く。
- ・女子トイレのゴミ箱のゴミを処理する。（指定ゴミ袋に入れる。）
- ・洗面所のゴミ箱のゴミを処理する。（指定ゴミ袋に入れる。）

※複数の利用団体がある場合は、共通部分の掃除等は団体間で調整してください。

その他わからないことは職員にお聞きください。

その他

【貸出物品・備品】

○次の備品は、自由に使用できます。使用後はきれいにしてお元の位置に返してください。

(食堂流し台前の鉄庫)

急須、湯のみ、グラス、電気ポット、盆、栓抜き

(貸出物品庫)

囲碁セット、将棋セット、オセロ

○次の備品は、午後5時までに事務室へ申し込んでください。

液晶プロジェクター(エプソン、2008年製)、スクリーン、アンプ(有線マイク1本、ワイヤレスマイク2本付き)

○食堂の冷蔵庫は自由に使用できます。庫内の物には、団体名・所有者名を明記してください。

○洗濯機、乾燥機を使用できます。洗剤は各自で準備してください。

(喫煙・飲酒)

○**館内での喫煙・飲酒は禁止です。**

(健康管理)

○体調不良は、必ず団体の代表責任者へ知らせてください。

○体調が悪くなった場合には、できるだけ早いうちに医師の診察を受けるようにしてください。



ルールを守って
正しく使ってね！！

